

防災情報は、テレビやラジオ、インターネットなどいろいろな方法で受け取ることができます。どこでどんな情報を入手できるのか、日ごろから使って慣れておきましょう。

## 防災アプリ「コスモキャスト」とテレビプッシュ「つくしらチャン」

町では、住民の皆様迅速かつ的確に防災情報を伝達するため、スマートフォンに直接防災行政無線の音声聞くことができる「コスモキャスト」と、テレビに文字情報で緊急情報などを伝えるテレビプッシュ「つくしらチャン」のシステムを導入しています。

### 防災アプリ「コスモキャスト」

防災行政無線の音声を、スマートフォンやタブレット端末に伝達するシステム。防災行政無線による防災（緊急）情報については、マナーモードを自動解除し、音声で知らせることができます。

#### ご注意

- ガラケー（フィーチャーフォン）の方はご利用いただけません。
- アプリは無料となりますが、アプリダウンロードにかかる通信料、および音声／文字情報の配信にかかる通信料は利用者負担となります。
- より良いアプリの完成を目指し、現在開発中の部分もあるため、一部機能が動作しなかったり、安定しない場合もありますのでご容赦ください。

Androidの方はこちら!



iPhoneの方はこちら!

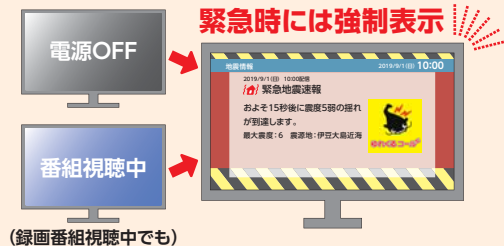


### テレビプッシュ「つくしらチャン」

町から配信されるメール、文字化された防災行政無線の広報内容を、テレビ画面で確認できるシステム。各世帯において受信機、インターネット回線、受信機の月額受信料を負担していただくことで、防災情報などを得ることができます。

受信機の購入費用の3分の2は、町が補助します。詳しくは、お問い合わせください。

テレビが消えていても、  
録画番組を見ていると、  
緊急時は自動で画像が起動



お問い合わせは

東伊豆町 防災課

電話：0557-95-1103

E-Mail：bousai@town.higashiizu.lg.jp

## SNSなどで防災情報などを入手したいとき

### 東伊豆町公式SNS

LINEを用いて防災情報をお知らせします。



LINE

### 東伊豆町情報配信メール

防災情報、火災情報、生活情報などをお知らせします。

**登録方法**

携帯端末のバーコードリーダーを起動し二次元コードを読み取り、表示されたURLへアクセスします。その後は、操作指示に従って登録を進めてください。  
なお、二次元コードが読み取れない方、またはパソコンから登録される場合は、「空メール送信」から行ってください。  
ソフトバンク系携帯端末においては別途個別設定が必要です。  
詳しくは、町のホームページなどで確認してください。

空メール送信先アドレス：izu-east@io.dataeast.jp



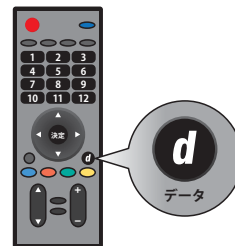
## テレビのデータ放送で防災情報などを入手したいとき

テレビのデータ放送では、天気やニュース、防災情報などを見ることができます。

### ●データ放送を見るには

見たいチャンネルに合わせてリモコンのd(データ、データ連動、連動データなど)と書かれたボタンを押してご覧ください。

※機種によって設定方法が異なるので、詳しくは受信機の取扱説明書をご覧ください。  
※設定できないときは、受信機の機種名・型番号をご確認のうえメーカーや購入した電器店などにお問い合わせください。



## 雨量や河川水位を詳しく知りたいとき

### サイポスレーダー

●<http://sipos.pref.shizuoka.jp/>

サイポスレーダー

検索

サイポスレーダーとは、静岡県が運営する地域密着型防災サイトです。ピンポイント天気予報をはじめ、防災情報、雨量・水位情報などをリアルタイムで提供しています。



## 外国人住民・観光客のための避難について

地震・津波などが起きたとき、安全に避難して(逃げて)、安心して避難生活を送るための情報を紹介しています。自分や家族を地震・津波などから守るために準備してください。



### 準備できる多言語情報

#### ●静岡県多言語情報ポータルサイトかめりあ あい

静岡県に住む外国人のみなさんに、県からのお知らせを、ポルトガル語、タガログ語、中国語、ベトナム語、英語など、いろいろな国の言葉で出しています。



#### ●気象庁 災害情報

気象庁では災害情報などを多言語で配信しています。



#### ●Safety tips

日本の災害情報を知るのに便利なアプリです。



#### ●NHK WORLD-JAPAN

NHKのニュースを発信。地震・津波の緊急情報もお知らせします。

●対応言語：アラビア語、インドネシア語、ウクライナ語、ウルドゥー語、英語、スペイン語、スワヒリ語、タイ語、中国語、トルコ語、ハンガール語、ビルマ語、ヒンディー語、フランス語、ベトナム語、ペルシャ語、ベンガル語、ポルトガル語、ロシア語

For Android



For iPhone



#### ●外国人生活支援ポータルサイト

国などが出している情報を、選んだ言葉で見ることができます。



# 避難に関する情報とは？

知っておこう！

災害の危険が迫って住民の避難が必要になった場合、町は避難に関する情報を発令します。町民の皆さんは各情報に応じた行動を取ってください。

## 避難の目安となる5段階の警戒レベル

警戒レベル	状況	避難情報等	警戒レベル相当情報
警戒レベル 5	<p>●災害発生または切迫</p> 	<p><b>緊急安全確保 (町が発令)</b>  <b>命の危険 直ちに安全確保!</b></p> <p>災害が発生、またはまさに発生しようとしている場合、少しでも浸水しにくい高い場所への移動やがけから少しでも離れた部屋への退避、近くの堅固な建物への移動など緊急に安全を確保するようにします。</p>	<ul style="list-style-type: none"> <li>●大雨特別警報 (浸水害)</li> <li>●大雨特別警報 (土砂災害)</li> <li>●氾濫発生情報</li> <li>●洪水警報の危険度分布 (災害切迫)</li> <li>●高潮氾濫情報 など</li> </ul>
<p>~~~~~ 〈警戒レベル4までに必ず避難!〉 ~~~~~</p>			
警戒レベル 4	<p>●災害のおそれ高い</p> 	<p><b>避難指示 (町が発令)</b>  <b>危険な場所から全員避難</b></p> <p>警戒レベル4避難指示で危険な場所から全員避難しましょう。</p>	<ul style="list-style-type: none"> <li>●氾濫危険情報</li> <li>●土砂災害警戒情報</li> <li>●洪水警報の危険度分布 (危険) など</li> </ul>
警戒レベル 3	<p>●災害のおそれあり</p> 	<p><b>高齢者等避難 (町が発令)</b>  <b>危険な場所から高齢者等は避難</b></p> <p>避難に時間のかかる高齢者や障がいのある人とその支援者などは、警戒レベル3高齢者等避難で危険な場所から避難しましょう。</p>	<ul style="list-style-type: none"> <li>●氾濫警戒情報</li> <li>●大雨警報 (土砂災害)</li> <li>●洪水警報の危険度分布 (警戒) など</li> </ul>
警戒レベル 2	<p>●気象状況悪化</p> 	<p><b>大雨・洪水・高潮注意報 (気象庁が発表)</b></p> <p>ハザードマップなどで自らの避難行動を確認しておきましょう。</p>	<ul style="list-style-type: none"> <li>●氾濫注意情報</li> <li>●洪水警報の危険度分布 (注意) など</li> </ul>
警戒レベル 1	<p>●今後気象状況悪化のおそれ</p> 	<p><b>早期注意情報 (気象庁が発表)</b></p> <p>最新の防災気象情報などに注意して、災害への心構えを高めましょう。</p>	

「警戒レベル相当情報」とは……警戒レベル相当情報は、国土交通省、気象庁、静岡県などが発表します。

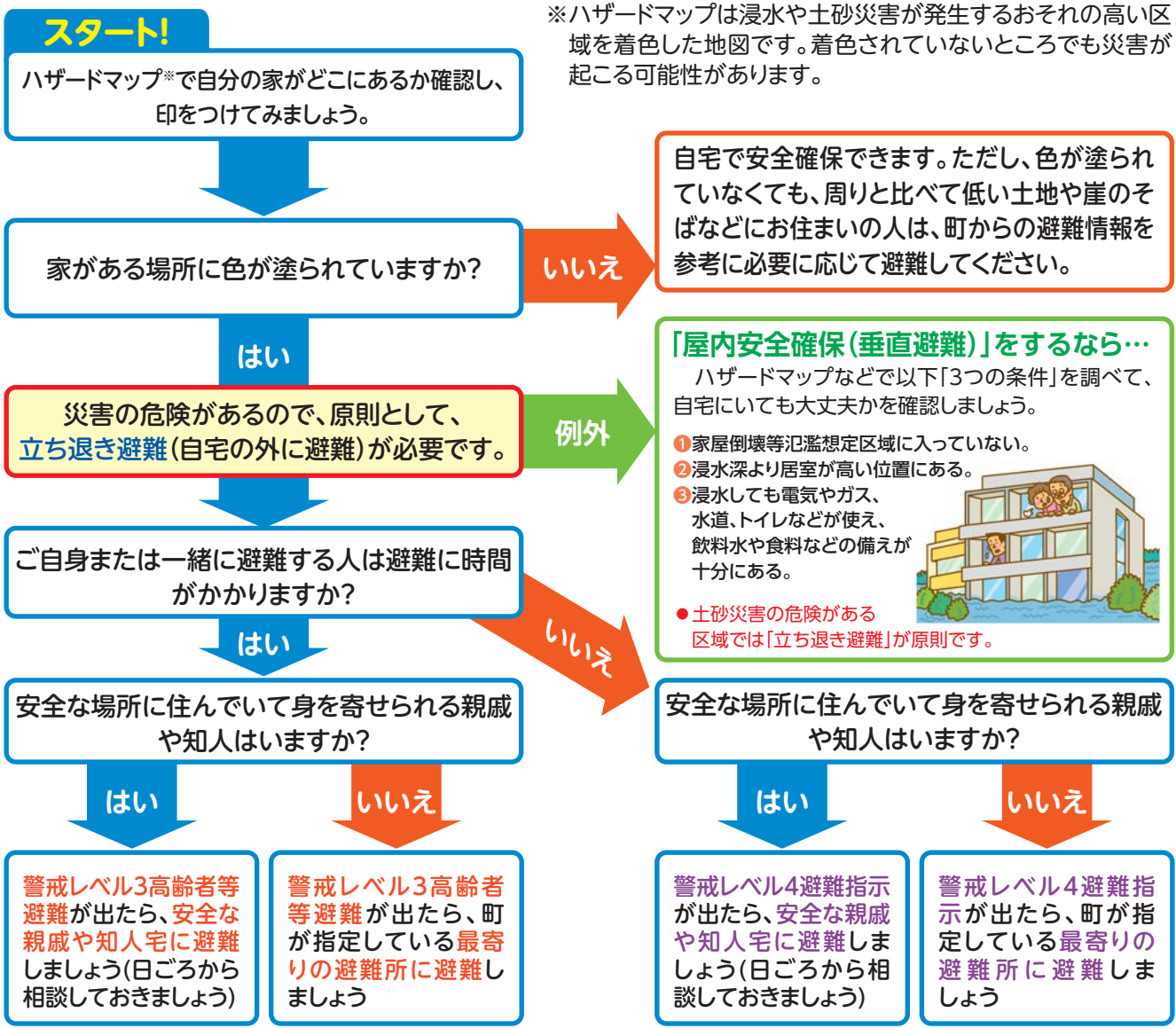
# 避難行動のフローチャート

確認  
しましょう!

台風や豪雨に備えて、ハザードマップと一緒に「避難行動のフローチャート」を確認しましょう。家族と一緒に、住んでいる地域の災害リスクと、とるべき行動を確認し、災害時に適切な避難行動がとれるようにしましょう。

## 避難行動判定フロー あなたがとるべき避難行動は？

資料：内閣府



## 「難」を「避ける」ための避難の考え方

避難は「難」を「避ける」ことです。指定された避難場所や安全な知人・親戚宅に避難する「立退き避難」が基本ですが、安全な場所にいる人は避難場所に行く必要はありません。(今いる建物内で安全を確保する「屋内安全確保」)。危険を避けるにあたっては、普段からハザードマップを利用して、自宅やその周辺の災害を確認しておき、いざというとき、どこにどのように避難するのか家族で相談しておきましょう。

## 最低限備える

### 「災害時の必需品」を検討する

災害は突然発生します。仕事などで外出中に被災して交通機関がストップした場合には、安全が確保されるまで勤務先などにとどまる必要があります。自宅で被災した場合もライフラインが止まってしまうと日常生活に重大な支障を来します。大規模災害で復旧が遅れることもありえます。「自分にとって、わが家にとって」災害時に必要な物を整理し、いざというときに備えましょう。



## 2～3日分備える

### 「非常持出品」を手近に備える

非常持出品は、建物が倒壊する恐れがあるなど災害の危険が迫って避難する際に自宅から緊急的に持ち出す品々です。避難場所で1～2泊できるくらいの水・食料・生活用品を準備しておきたいところです。とっさの場合ですから、あれこれ物色している余裕はありません。日ごろから非常持出袋などにまとめ、すぐに持ち出せる場所に用意しておきましょう。



## 1週間分以上備える

### 数日間は「備蓄品」で乗り切る

大規模災害発生時は、道路の損壊などによって物の流れがストップします。被害の程度が大きくなるほど復旧は遅れ、救援物資が届くのに時間がかかります。従来、水や食料品などの備蓄品は3日分程度を備えるよう推奨されてきましたが、これはあくまでも最低限の目安です。東日本大震災の教訓を踏まえると、できれば1週間分以上は備蓄しておきましょう。また、備蓄食料のうち3日分はできるだけ調理不要なものを用意しておきましょう。



# 防災用品チェックリスト

※コピーをとって年に1度はご家庭の備蓄品状況を確認してみましょう。

## 非常持出袋に入れておくもの 被災直後から必要な物品。

品名	備品量の目安	チェック	品名	備品量の目安	チェック
飲料水	1人1日3ℓ、7日分以上用意しておきましょう。一部は持出袋に入れておきましょう。		防寒用品 雨具	使い捨てカイロ(1人最低4枚)、毛布、エマージェンシーブランケット 雨合羽など1人最低1枚	
食物	食料は7日分以上用意すると良いです。一部は持出袋に入れておきましょう。		タオル	なるべくたくさん	
嗜好品 お菓子など	適量		トイレ紙 ウェットティッシュ	持出袋に一つずつ	
ラップ類	食品用ラップ フィルム 2本程度		ロウソク ライター(マッチ)	ロウソク3本程度 ライター(マッチ) 一つ	
食器類 缶切り ナイフ	各1セット		電話番号メモ	電話番号帳(記入済み)1冊	
ラジオ 懐中電灯	ラジオ・懐中電灯とも1台以上		保険証 運転免許証 のコピー	各1通	
乾電池	機器にセットされたもの+各機器予備分		筆記具 メモ帳	1セット	
救急用品 常備薬	消毒液・包帯・絆創膏、ガーゼ、お薬手帳のコピーなど		現金 預金口座番号 のコピー	現金2万円程度 コピー1枚	
ヘルメット 帽子・靴	各1つ(1足)				

## 備蓄品 長時間の生活に必要な物品。

品名	備品量の目安	チェック
カセットコンロ	1台	
カセットボンベ	10本程度	
アルミ箔	3本程度	
携帯電話充電器	1基	
生理用品	多めに	
日用品	各1セット	
衣料 下着	多めに	
補水用具	簡易ウォーターバッグ、空のペットボトルやポリタンク	
簡易トイレ	1戸に1個 ビニール袋は多めに	
やかん ストーブ	やかん1個 ストーブ1台	

## その他「わが家の備蓄品」を話し合ってみよう!

備蓄品名	数量	備品の理由やポイント	チェック
例) 水を入れる ポリタンク(20ℓ)	5個	家族4人で1日に1人3ℓ使うから7日分で84ℓ	○

## 家庭で自活するためにも、水、食料とも1週間分以上の備蓄をお願いします。

### 1週間の目安(1人分)

#### 飲料水



1日3リットル×7日=21リットル

#### 食料



3食×7日=21食

### カセットコンロ・カセットボンベ

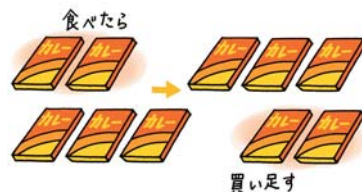
あたたかい食事を調理するため備蓄しておくとういでしょう。



ボンベ1本で1.5リットルのお湯が約10回つくれます。

### ローリングストック法(回転備蓄)

日ごろ使う食材や非常用の食料品を、消費しながら備蓄していく方法。また、古いものから先に使うように収納を工夫すると上手に循環できます。飲料水などは、家のスペースを活用し、備蓄していきましょう。



### 食料品の一例

レトルト食品、缶詰、インスタントラーメン、パスタ類、調味料、根菜類(常温で保存できる野菜)、フリーズドライの野菜、ドライフルーツなど

- これらの食材で1週間分の献立ができるか考えてみましょう。
- 缶詰、乾物などの食材は、定期的に消費する習慣をつけましょう。
- 消費したら買い足し、常に新しいものを確保しましょう。
- 缶詰、レトルト食品は、普段から食べ比べてお気に入りの味を見つけましょう。

食べ慣れない、おいしくない食事だとストレスになります。非常時だからこそ、普段から食べ慣れているものが気持ちを安定させ、困難を乗り切る力となります。

## 日頃から外出時などに持ち歩く携行品

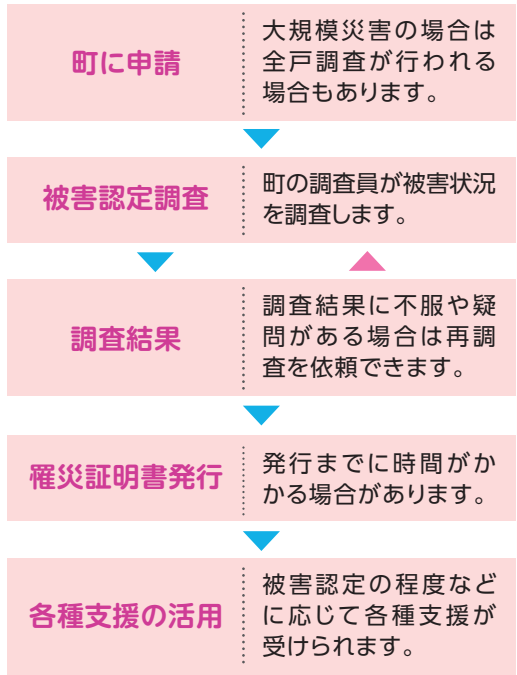
品名	数量	品名	数量
例) ホイッスル	1個	小型の懐中電灯	1個
ペットボトル	1本	常備薬	数日分

## 罹災証明書

地震や風水害などで住宅が被害を受けた場合は、さまざまな公的支援が受けられます。その際、町が被害状況を調査した上で発行する「罹災証明書」が必要になります。個々に加入している火災保険や共済などの保険金を請求する際にも必要です。町の被害認定調査は、外観の目視のほか、浸水の深さ、土砂の堆積、家の傾き、家屋の部位ごとの損壊割合など一定の基準のもとに行われます。



### 「罹災証明書」発行までの流れ



### 被害認定の区分

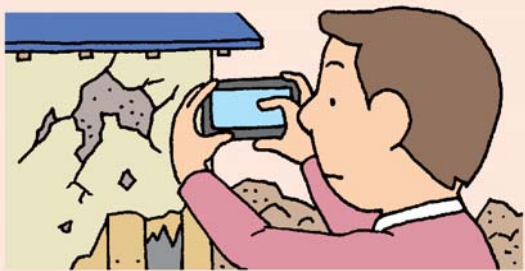
資料：内閣府

被害の程度	損害割合
全壊	50%以上
大規模半壊	40%以上 50%未満
中規模半壊	30%以上 40%未満

被害の程度	損害割合
半壊	20%以上 30%未満
準半壊	10%以上 20%未満
一部損壊 (準半壊に至らない)	10%未満

### 要注意 被災状況を写真で残しましょう

広域に及ぶ大規模災害の場合、町の罹災証明書の発行には時間がかかります。被害認定調査を受ける前に自力で片付けや修復作業を始めるときは、被災した状況を写真撮影するなど記録に残しておきましょう。正確な被害認定を受けられるように、なるべく多くさまざまな角度から、外観だけでなく室内も撮影しておきましょう。



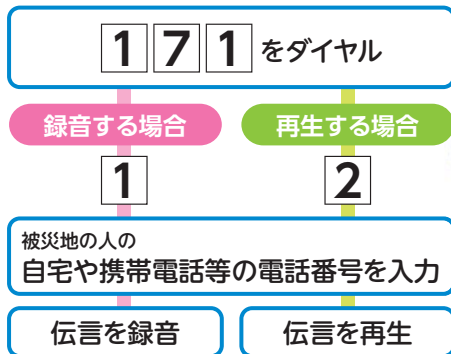
# 家族との連絡方法を 確認しておきましょう

災害発生直後の被災地では電話はつながりにくくなります。家族や知人の安否確認には電話会社が提供する災害用伝言サービスなどを利用しましょう。わが家で利用できるサービスを確認し、いざというときに正しく使えるように普段から準備しておきましょう。

## 災害時に電話会社が提供する「災害用伝言サービス」

### 災害用伝言ダイヤル(171)

安否情報（伝言）を音声で録音（登録）し、全国からその音声を再生（確認）できる。「171」に電話をかけ、ガイダンスに従って操作する。



### 災害用伝言板

安否情報を文字で登録、他社の携帯電話やパソコンからも確認できる。電話会社公式サイトメニューやスマートフォン専用アプリからアクセスする。



## その他利用できる連絡方法

### 公衆電話

災害時、公衆電話は一般回線よりも優先的に回線が確保される。被災地では無料で利用できる。近年公衆電話の数が減っているため、普段から設置場所を把握しておく必要がある。



### 被災地外の連絡中継点(三角連絡法)

災害時、被災地から被災地外への電話は比較的つながりやすいため、離れた場所に住む家族や親戚・知人などを中継点にして連絡を取る。携帯電話やメールを使わない人も利用できる。



### メールやSNSなど



スマートフォン・携帯電話のメールやSMS（ショートメッセージサービス）、FacebookやLINEなどのSNS（ソーシャル・ネットワーキング・サービス）なども有効。普段から使い慣れておく。



# 東伊豆町避難地・避難所一覧

## 一時避難地

一時避難地は、広域避難地へ避難する途中で、危険が迫ったときに一時的に避難する場所です。学校のグラウンドや公園、駐車場などを指定しています。

## 広域避難地

地震発生時に、身の安全を確保するための広い場所として、町が提供する場所です。学校のグラウンドや、公園などを指定しています。

## 広域避難所

町が開設する避難所のことを言います。避難所は、広域避難地に移動した被災者の中で、住居などの損壊により住めなくなった人や、高齢者や障がいがある人などの一人で生活することが難しい人などが避難する（生活する）場所です。風水害の場合は、直接最寄りの避難所へ行くことができます。

地区名	一時避難地	広域避難地	広域避難所
大川	ミヨの田周辺(字上ノ川)	旧大川小学校グラウンド	旧大川小学校
	旧大川小学校グラウンド		
	第1分団器具置場前		
北川	鹿島神社境内	北川地区防災センター	北川地区防災センター 熱川小学校 熱川中学校
	旧農協前		
	北川地区防災センター		
奈良本	伊豆急熱川駅駅前広場	熱川中学校グラウンド 熱川小学校グラウンド しおかぜ広場	熱川小学校 熱川中学校
	奈良本公民館		
	水神社境内		
	JA富士伊豆農協熱川支店出荷場前		
	自性院境内		
	向町ゲートボール場		
	熱川中学校グラウンド		
熱川小学校グラウンド			
片瀬	奥之田周辺	片瀬地区防災センター	片瀬地区防災センター 熱川小学校 熱川中学校
	片菅神社境内		
	旧農協第2共選場(北側)		
	片瀬地区防災センター		
白田	湯ヶ岡公民館前	白田中央公園 白田矢崎避難地	熱川小学校 熱川中学校
	白田中央公園		
	白田矢崎避難地(旧双葉幼稚園跡地)		
	東京理科大学保養所		
入谷	入谷公民館前(山ノ神児童遊園)	稲取小学校グラウンド 稲取中学校グラウンド 県立稲取高校グラウンド	稲取小学校 稲取中学校 県立稲取高校
	入谷墓地上駐車場		
	第5分団器具置場前		
	水下公民館前		

地区名	一時避難地	広域避難地	広域避難所
入谷	二ツ堀駐車場	稲取小学校グラウンド 稲取中学校グラウンド 県立稲取高校グラウンド	稲取小学校 稲取中学校 県立稲取高校
	稲取中学校グラウンド		
	喫茶みるく前		
	誇宇耶駐車場		
田町	県立稲取高校グラウンド		
	伊豆葬祭駐車場		
	天王様第一鳥居前		
	勇造様駐車場(つちや眼科下)		
	さくら介護前		
	済広寺前広場		
	いきいきセンター前		
	稲取小学校駐車場		
稲取中学校グラウンド			
西区	文化公園		
	要川屋前駐車場		
	静岡銀行前		
東区	静岡銀行前		
	赤尾ホテル前		

## 福祉避難所一覧

災害時に必要に応じて開設される二次的避難所であり、最初から避難所としての利用は原則できません。まず、近くにある一般の避難所へ避難するか、介護サービスによる入所対応の調整をします。次に、避難された方々の身体状況から避難所での生活が困難と判断される場合や入所調整が不可能な場合等に福祉避難所が開設され、必要性の高い方から優先的に移っていただく避難所のことです。

地区名	事業所名	所在地
稲取	さくらんぼデイサービス(さくら介護)	稲取152-1
	こころ介護	稲取524-1
	愛菜花	稲取1406-1
白田	湯ヶ岡の郷	白田1200
	ライフケアガーデン熱川デイサービスセンター(旧つわぶき)	白田459
	ほのぼの荘(さくら介護)	白田323-14
奈良本	グループホームあたがわ	奈良本1423-107
	小規模多機能ホームあたがわ	奈良本1423-62
	デイサービスなかじま	奈良本1434-156

## 緊急連絡先

連絡先	電話	連絡先	電話
東伊豆町役場	0557-95-1100	駿東伊豆消防本部 東伊豆消防署	0557-95-0119
下田警察署 稲取交番	0557-95-2030	かかりつけ医(施設名) ( )	
下田警察署 熱川交番	0557-23-0039		